

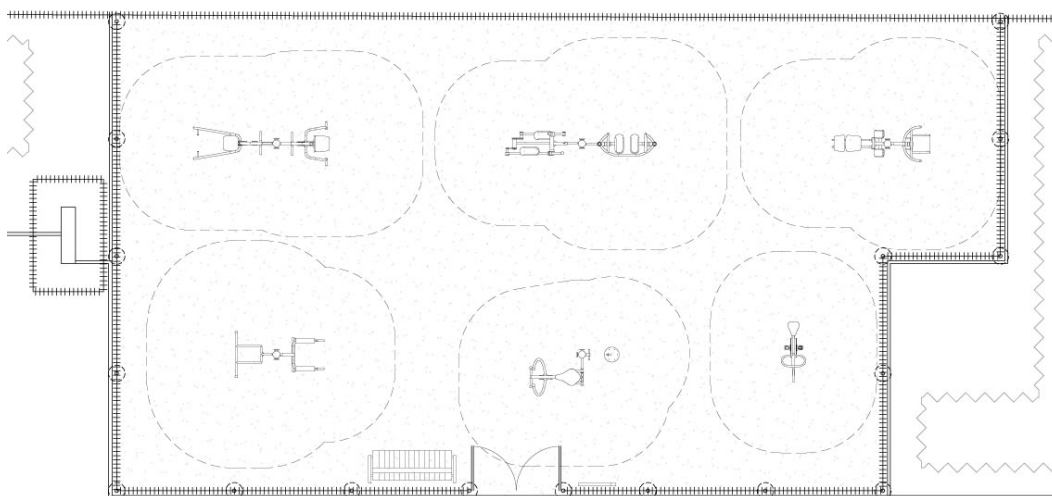


Woźnicki, Zdanowicz  
ARCHITEKCI

## PROJEKT WYKONAWCZY

### SIŁOWNIA PLENEROWA w Jordanku OPP2

ul. Nobla 18/26, Warszawa  
dz. nr 194 obręb 3-01-09



INWESTOR:

**Miasto Stołeczne Warszawa**  
**Dzielnica Praga Południe**  
ul. Grochowska 274, 03-841 Warszawa

PROJEKT:

**Woźnicki Zdanowicz architekci**  
Al. Niepodległości 157 lok.6  
02-555 Warszawa  
tel. 22 825 05 32

AUTORZY:

	projektant	podpis
ARCHITEKTURA	arch. <b>Bartosz Zdanowicz</b> nr upr.: MA/089/04	

Branża: **Budowlana**

Kody CPV: 45112723-9 Roboty w zakresie kształtowania placów zabaw

kwiecień 2017 r.

## ZAWARTOŚĆ OPRACOWANIA:

- Oświadczenia projektantów o sporządzeniu projektu zgodnie z obowiązującymi przepisami oraz zasadami wiedzy technicznej, oświadczenie o kompletności dokumentacji.
- Kopie uprawnień oraz zaświadczeń o przynależności do izb projektantów.

### Branża architektoniczna

- Część opisowa.
- Część rysunkowa:

Rys. nr A-01 Zagospodarowanie terenu

skala 1:500

Rys. nr A-02 Rzut założenia

skala 1:100

Rys. nr A-03 Przekrój przez nawierzchnię

skala 1:20

## Oświadczenie projektanta

Zgodnie z art. 20 ust. 4 ustawy: Prawo Budowlane (jednolity tekst z 2016 r. Dz. U. poz 290, z późn. zm.), oświadczam, że sporządziłem projekt wykonawczy siłowni plenerowej w Jordanku OPP2 ul. Nobla 18/26, Warszawa, Warszawa, dz. nr 194 obręb 3-01-09 zgodnie z obowiązującymi przepisami oraz zasadami wiedzy technicznej oraz z treścią zamówienia.

### AUTORZY:

	projektant	podpis
ARCHITEKTURA	arch. <b>Bartosz Zdanowicz</b> nr upr.: MA/089/04	

WARSZAWA, kwiecień 2017 r.

# PROJEKT WYKONAWCZY

## SIŁOWNIA PLENEROWA w Jordanku OPP2

ul. Nobla 18/26, Warszawa  
dz. nr 194 obręb 3-01-09

### OPIS TECHNICZNY

#### Spis treści:

- 1 Podstawa opracowania
- 2 Przedmiot i cel inwestycji
- 3 Stan istniejący
- 4 Przeznaczenie i program użytkowy
- 5 Zestawienie powierzchni
- 6 Projektowane zagospodarowanie terenu
- 7 Inne cechy terenu
- 8 Rozwiązania konstrukcyjne i materiałowe

#### 1. Podstawa opracowania

Podstawą do opracowania niniejszej dokumentacji są:

- Zlecenie inwestora
- Zapisy projektu w ramach Budżetu Partycypacyjnego „Siłownia plenerowa w Jordanku OPP2”
- Uzgodnienia z Inwestorem i Użytkownikiem
- Obowiązujące normy i przepisy

#### 2. Przedmiot inwestycji i cel inwestycji

Przedmiotem inwestycji jest teren położony w północno zachodnim narożniku ogródka jordanowskiego należącego do OPP2 na fragmencie dz. nr 194.

Celem inwestycji jest stworzenie ogrodzonej, ogólnodostępnej siłowni plenerowej.

#### 3. Stan istniejący

Teren będący obszarem inwestycji znajduje się na trawniku, w miejscu rozebranego budynku świetlicy. Teren od południa i zachodu ograniczony istniejącymi ogrodzeniami, od północy ogrodzeniem z sąsiednią posesją a od wschodu krzewami.

#### 4. Przeznaczenie i program użytkowy

Istniejące przeznaczenie terenu, obszar rekreacyjno wypoczynkowy ogródka jordanowskiego, nie ulegnie zmianie. Program będzie obejmował:

- Budowę nawierzchni bezpiecznej, żwirowej.
- Budowę ogrodzenia siłowni plenerowej.
- Instalację stałych urządzeń do ćwiczeń i innych elementów małej architektury.
- Wymianę istniejącej siatki ogrodzeniowej na nową.

#### 5. Zestawienie powierzchni

- |                                     |                         |
|-------------------------------------|-------------------------|
| • Powierzchnia działki              | 10.009,0 m <sup>2</sup> |
| • Powierzchnia nawierzchni żwirowej | 181,3 m <sup>2</sup>    |

#### 6. Projektowane zagospodarowanie terenu

Projekt nie zmienia funkcji zagospodarowania terenu. Istniejąca funkcja, ogródek jordanowski nie ulegnie zmianie. Projekt nie przewiduje budowy obiektów kubaturowych.

Zaprojektowano budowę ogrodzonej, ogólnodostępnej siłowni plenerowej o nawierzchni żwirowej. Na nawierzchni zostaną trwale zamocowane do gruntu urządzenia do ćwiczeń fizycznych, ławka oraz tablica z regulaminem. Teren siłowni zostanie wydzielony z pozostałego obszaru ogrodu za pomocą niskiego ogrodzenia. W ogrodzeniu dwuskrzydłowa furtka.

#### 7. Inne cechy terenu

Cały zespół wraz z elementami towarzyszącymi znajduje się na poziomie otaczającego gruntu

i jest w pełni dostępny dla osób niepełnosprawnych.

Teren jest objęty ochroną konserwatorską i znajduje się na obszarze wpisanym do rejestru zabytków „układ urbanistyczny - Saska Kępa”.

Inwestycja nie wpływa na środowisko i otaczający ją teren oraz nie stwarza zagrożenia dla zdrowia ludzi. Brak emisji zanieczyszczeń gazowych. Brak emisji hałasu, wibracji i promieniowania. Brak wpływu na drzewostan i glebę. Odprowadzenie wód deszczowych, istniejące, bez zmian, powierzchniowo, na teren działki własnej.

Działka nie znajduje się w granicach terenu górniczego.

Ochrona przeciwpożarowa -nie dotyczy – wyłącznie tereny zewnętrzne, otwarte.

## **8. Rozwiązania konstrukcyjne i materiałowe**

### **8.1. Prace rozbiórkowe**

Siłownia została zaprojektowana w miejscu rozebranego budynku świetlicy. Nie wyklucza się, iż pod ziemią znajdują się pozostałości po murowanych fundamentach. Pozostałości te należy usunąć do głębokości 30 cm poniżej poziomu terenu.

Ilość: max. 1,0 m<sup>3</sup>

### **8.2. Nawierzchnia bezpieczna**

Nawierzchnię bezpieczną zaprojektowano jako żwirową. Nawierzchnia będzie ograniczona betonowymi obrzeżami chodnikowymi oraz istniejącymi chodnikami i cokołem ogrodzenia.

#### **8.2.1. Obrzeża betonowe**

Należy wykonać obrzeża betonowe wokół przestrzeni pokrytej nową nawierzchnią za wyjątkiem styków z istniejącymi chodnikami i cokołem ogrodzenia.

Obrzeża betonowe, prefabrykowane 6 x 20 cm. Obrzeża posadawiać na ławie z betonu klasy nie niższej niż C12/15; grubość ławy 10 cm + opory wysokości min. 4 cm i szerokości o 10 cm większej z każdej strony niż szerokość obrzeża. Górna powierzchnia ław musi być wykonana ze spadkiem.

Ilość: 18,0 m.b.

#### **8.2.2. Nawierzchnia**

Po wykonaniu korytowania dno wykopu należy wyłożyć geowłókniną filtracyjno - separacyjną.

Nawierzchnia wykonana z warstwy żwiru frakcji 8-16 mm. grubości 30 cm. Żwir pozbawiony zanieczyszczeń organicznych.

Powierzchnia: 181,3 m<sup>2</sup>.

### **8.3. Wymiana siatki w istniejącym ogrodzeniu**

Istniejące ogrodzenie w postaci słupów ze stalowego teownika z rozpiętą siatką plecioną.

Cokół i słupy są w dobrym stanie. Siatka zniszczona.

Wymianie podlega siatka granicząca z jedną posesją.

Wykonawca powinien zdemontować i wywieźć z terenu budowy istniejącą siatkę i zamontować w jej miejsce nową. Zamawiający dostarczy na własny koszt nową siatkę.

Ilość: 29,3 m.b.

### **8.4. Ogrodzenie**

Zaprojektowano budowę ogrodzenia wydzielającego siłownię od pozostałego terenu. Północną część wydzielenia stanowić będzie istniejące ogrodzenie. Ogrodzenie wysokości 110 cm. Ogrodzenia systemowe, panelowe. Rozstaw słupów co ok. 2,5 m. W ogrodzeniu dwuskrzydłowa furtka.

Ilość: 49,6 m.b. (bez furtki)

#### **8.4.1. Fundamentowanie**

Zaprojektowano stopy fundamentowe z betonu klasy C 16/20. Stopy jako okrągłe, wykonane za pomocą wiertnicy, o średnicy min. 35 cm. Wierzch stóp fundamentowych powinien znajdować się poniżej poziomu nawierzchni żwirowej (pod geowłókniną).

#### **8.4.2. Słupy**

Element wykonany z profilu stalowego, prostokątnego 60 x 40 mm. Grubość ścianki min. 2 mm. Rozstaw typowy słupów co 2,5 m. Słupy zakończone daszkiem z tworzywa sztucznego, mrozoodpornego. Elementy stalowe ocynkowane i malowane na kolor zielony RAL 6005.

#### **8.4.3. Panele**

Przęsło wykonane z paneli wysokości ok. 100 cm oraz długości 250 cm. Panel bez przetłoczeń wzmacniających. Wymiar oczka max. 50 x 200 mm. Średnica pręta min. 4 mm. Górna krawędź

musi być zakończona łagodnie, bez ostrych końców i krawędzi. Elementy stalowe malowane proszkowo na kolor zielony RAL 6005. Mocowanie za pomocą systemowych, stalowych obejm montażowych. Śruby mocujące i podkładki ocynkowane.

#### **8.4.4. Furtka**

Zaprojektowano furtkę w ogrodzeniu dwuskrzydłową, szerokości 2 x 0,9 m i wysokości 1,0 m. Rama wykonana z profilu stalowego, prostokątnego min. 60 x 40 x 2 mm z zamocowaną siatką identyczną jak na reszcie ogrodzenia. Furtka wyposażona w zamek z klamką i samozamykacz (lewe skrzydło). Klamka aluminiowa malowana proszkowo. Skrzydło zaopatrzone w min. dwa zawiasy. Łączenie elementów metodą spawania, spawem ciągłym. Wszystkie elementy metalowe malowane proszkowo na kolor zielony RAL 6005.

Uwaga: Furtka musi być tak skonstruowana aby dziecko nie mogło włożyć palców pomiędzy zawiasy a konstrukcję.

Ilość: 1 szt.

### **8.5. Elementy małej architektury**

#### **8.5.1. Montaż urządzeń siłowni plenerowej**

Wszystkie urządzenia sprawnościowe powinny posiadać atesty i dopuszczenia do użytkowania. Podane na rysunkach urządzenia są przykładowe. Ostateczne ich rozmieszczenie powinno uwzględniać rzeczywiste strefy bezpieczeństwa. Ostateczną kolorystykę, wygląd i funkcjonalność urządzeń należy przedstawić do akceptacji zamawiającemu. Urządzenia i ich rozmieszczenie muszą spełniać wymogi normy 16630:2015-06. Wszystkie elementy mocowane trwale do gruntu w sposób zgodny z instrukcją dostawcy.

Urządzenia mocowane po dwa na jednym słupie. Rowerek pojedynczy. Każde urządzenie wyposażone w tabliczkę z graficzną instrukcją wykonywania na nim ćwiczeń.

Konstrukcja wykonana z rur stalowych różnych średnic, zabezpieczona antykorozyjnie i malowana lakierem. Pylon centralny średnicy min. 140 mm i gr. ścianki 3,8 mm. Łożyska bezobsługowe. Płyty oparcia i siedziska z kolorowego trójwarstwowego polietylenu. HDPE o grubości 15 mm. Elementy na których się stoi wykonane z antypoślizgowej płyty HDPE o grubości 18 mm, w kolorze grafitowym. Odbojniki wykonane z trwałego poliuretanu.

Kolorystyka szaro zielona.

WYCISKANIE SIEDZĄC (poz.1)



MOTYL (poz.2)



ORBITREK (poz.3)



BIEGACZ (poz.4)



PRASA NOŻNA (poz.5)



WAHADŁO (poz.6)



DRABINKA (poz.7)



DIPY (poz.8)



WIOŚLARZ (poz.9)



TWISTER (poz.10)



ROWEREK (poz.11)



### 8.5.2. Montaż pozostałych elementów małej architektury

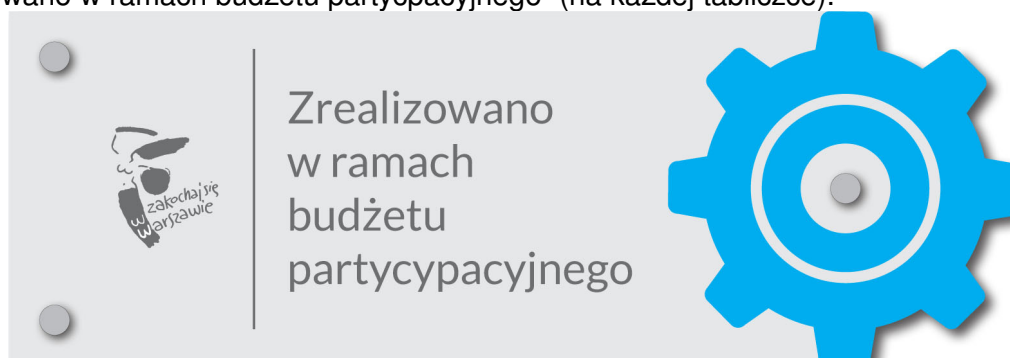
#### Tablica informacyjna z regulaminem (poz.12)

Konstrukcja urządzenia wykonana z rur stalowych ocynkowanych i malowanych proszkowo. Tablica z blachy ocynkowanej z naklejonym regulaminem z nadrukiem odpornym na uv. Szerokość urządzenia min. 68 cm, wysokość 200 cm.

Uwaga: treść regulaminu należy uzgodnić z zamawiającym.  
Ilość 1 szt.



Tablicę z regulaminem należy wyposażyć w informację z graficznym przedstawieniem „Zrealizowano w ramach budżetu partycypacyjnego” (na każdej tabliczce).



#### Ławka z oparciem (poz. 13)

Ławka stalowo drewniana z oparciem i podłokietnikami. Długość min. 170 cm. Mocowana do podłoża na stałe. Konstrukcja nośna wykonana z rur stalowych, okrągłych, zabezpieczona antykorozyjnie i malowana proszkowo na kolor szary. Siedzisko ławki wykonane z desek z drewna liściastego, lakierowanych.

Ilość 1 szt.



## 8.6. Nawierzchnia trawiasta

Na obszarze zniszczonym pracami budowlanymi należy zrehabilitować istniejące trawniki.

Ilość: ok. 20,0 m<sup>2</sup>

### 8.6.1. Podłoże

Po usunięciu darni przekopać teren glebogryzarką i usunąć wszelkie chwasty kłaczowe. Na obszar nawieźć 3 cm humusu. Teren użyźnić nawozem mineralnym NPK w ilości 1,5 kg na 40 m<sup>2</sup>. Teren zwałować w dwu kierunkach. W celu ustabilizowania podłoża odczekać 2 tygodnie przed przystąpieniem do następnych prac. Przestrzeń po usuniętym humusie wypełnić warstwą 5 cm substratu torfowego. Wartość Ph – 5,5-6,5

### 8.6.2. Trawa

Obszar obsiać mieszanką traw o następującym składzie:

Życica trwała ( <i>Lolium perenne</i> )	40%
Wiechlina łąkowa ( <i>Poa pratensis</i> )	40%
Kostrzewa trzcinowa rozłogowa ( <i>Festuca arundinacea</i> )	20%

### 8.6.3. Siew

Teren wyrównać i zagrobić. Trawę siać w ilości 1 kg na 30 m<sup>2</sup>, siać dwukierunkowo. Prace wykonywać za pomoc siewnika. Wysiane ziarna przykryć warstwą torfu gr. 1 cm. Teren zwałować w dwu kierunkach. Bezpośrednio po zasianiu teren należy podlać.

Projektant architektury:

arch. **Bartosz Zdanowicz**  
nr upr.: MA/089/04



# Informacja dotycząca Bezpieczeństwa i Ochrony Zdrowia

**SIŁOWNIA PLENEROWA**  
**w Jordanku OPP2**  
ul. Nobla 18/26, Warszawa  
dz. nr 194 obręb 3-01-09

## **1. Przedmiot inwestycji**

Istniejące przeznaczenie terenu, obszar rekreacyjno wypoczynkowy ogródka jordanowskiego, nie ulegnie zmianie. Program będzie obejmował:

- Budowę nawierzchni bezpiecznej, żwirowej.
- Budowę ogrodzenia siłowni plenerowej.
- Instalację stałych urządzeń do ćwiczeń i innych elementów małej architektury.
- Wymianę istniejącej siatki ogrodzeniowej na nową.

## **2. Wykaz istniejących obiektów budowlanych:**

Brak

## **3. Elementy zagospodarowania terenu mogące stwarzać zagrożenie bezpieczeństwa i zdrowia ludzi:**

Na terenie przewidzianych prac budowlanych nie występują elementy mogące stwarzać zagrożenie bezpieczeństwa i zdrowia ludzi.

## **4. Przewidywane zagrożenia występujące podczas realizacji robót budowlanych:**

Brak

## **5. Sposób prowadzenia instruktażu pracowników przed przystąpieniem do realizacji robót szczególnie niebezpiecznych:**

Brak

## **6. Środki techniczne i organizacyjne zapobiegające niebezpieczeństwom wynikającym z wykonywania robót budowlanych w strefach szczególnego zagrożenia zdrowia lub w ich sąsiedztwie:**

Należy odpowiednio zabezpieczyć całą przestrzeń wokół budowy przed możliwością dostępu osób trzecich.

Projektant architektury:

arch. **Bartosz Zdanowicz**  
nr upr.: MA/089/04