

URZĄD MIASTA STOŁECZNEGO WARSZAWY
DZIELNICA PRAGA POŁUDNIE

REMONT ELEWACJI
W PRZEDSZKOLU NR 57

WARSZAWA ul. Pustelnicka 35

SZCZEGÓŁOWE SPECYFIKACJE TECHNICZNE
WYKONANIA I OBIORU ROBÓT BUDOWLANYCH

Warszawa, sierpień 2014

WYMAGANIA OGÓLNE

1. Wstęp

1.1. Przedmiot specyfikacji technicznej

Specyfikacja techniczna (ST) *wymagania ogólne* odnosi się do wspólnych wymagań dotyczących odbioru i wykonania robót, które zostaną wykonane w ramach **remontu elewacji** w Przedszkolu nr 57 w Warszawie.

Zgodnie z przedmiarem należy wykonać następujący zakres robót:

- naprawa tynków elewacji ogrodowej i bocznych o pow. = 383,06 m²
 w tym: osadzenie prętów ze stali austenicznej,
 wzmocnienie podciagu taśmami z włókien węglowych,
 wymiana tynków na tynki renowacyjne - 98,80 m²
- naprawa posadzek balkonów o pow. = 20,80 m²
- naprawa tynków elewacji frontowej o pow. do = 198,26 m²

Szczegółowa ilość robót zostanie określona w oparciu o oferowane ceny jednostkowe robót tynkarskich.

1.2. Zakres stosowania specyfikacji technicznej

ST będzie jednym z dokumentów przetargowych przy wyborze wykonawców robót w trybie zgodnym z Ustawą o zamówieniach publicznych w zakresie robót opisanym w pkt 1.1.

1.3. Zakres robót objętych specyfikacją techniczną

Wymagania ogólne należy rozumieć i stosować w powiązaniu ze specyfikacjami szczegółowymi (SST) na niżej wymienione prace reparacyjne wg Kodu Wspólnego Słownika Zamówień (CPV) :

45111000-8 Roboty transportowe
45453100-8 Roboty renowacyjne
45450000-6 Roboty różne
45262522-6 Roboty murarskie

1.4 Wymagania ogólne dotyczące robót

Wykonawca robót jest odpowiedzialny za jakość ich wykonania oraz za ich zgodność ze specyfikacjami technicznymi, obowiązującymi normami i zaleceniami Inwestora.

1.4.1. Przekazanie terenu budowy

Zamawiający przekaze Wykonawcy teren robót wraz ze wszystkimi wymaganymi uzgodnieniami prawnymi i administracyjnymi.

1.4.2. Dokumentacja projektowa

Wykonawca otrzyma od Zamawiającego – niezbędne do wykonania zgodnie z umową prac – rysunki i przedmiary, załączone do dokumentów przetargowych.

1.4.3. Zgodność robót z dokumentacją i specyfikacjami technicznymi

Specyfikacje techniczne oraz dodatkowe dokumenty przekazane przez Zamawiającego Wykonawcy stanowią część Zamówienia, a wymagania wyszczególnione w jednym z nich są obowiązujące dla Wykonawcy tak jakby zawarte były w całej dokumentacji. Wykonawca nie może wykorzystywać błędów lub opuszczeń w dokumentach zamówieniowych, a o ich wykryciu powinien niezwłocznie powiadomić Zamawiającego. Zamawiający zobowiązany jest do dokonania odpowiednich zmian lub poprawek.

Wszystkie wykonane roboty i dostarczone materiały będą zgodne ze specyfikacjami technicznymi i uzgodnieniami dokonanyymi przez Zamawiającego i Wykonawcę. Dane określone w tych dokumentach będą uważane za wartość docelową, od których dopuszczalne są odchylenia w ramach uzgodnionych przez Zamawiającego i Wykonawcę.

1.4.4. Zabezpieczenie terenu budowy.

Wykonawca jest zobowiązany do oddzielenia miejsca wykonywania prac, w okresie trwania ich realizacji aż do zakończenia i odbioru końcowego robót. Sam teren prowadzenia prac powinien być zabezpieczony przed dostępem osób trzecich.

Koszt zabezpieczenia miejsca prac nie podlega odrębnej zapłacie i jest ponoszony przez Wykonawcę tj. wliczony w cenę kontraktową.

1.4.5. Ochrona środowiska w czasie prowadzenia prac

Wykonawca ma obowiązek znać i stosować w czasie prowadzenia robót wszelkie przepisy dotyczące ochrony środowiska naturalnego.

W okresie trwania budowy Wykonawca będzie:

- podejmować wszelkie uzasadnione kroki mające na celu stosowanie się do przepisów i norm dotyczących ochrony środowiska naturalnego na terenie rozbiórki i robót podstawowych oraz w bezpośredniej odległości od nich,
- unikać uszkodzeń lub uciążliwości dla osób lub własności społecznej, a wynikających z przyczyn powstałych w następstwie sposobu jego działania,
- unikać zanieczyszczenia zbiorników lub instalacji wodnych oraz powietrza,
- zabezpieczyć teren budowy przed możliwością powstania pożaru.

1.4.6. Ochrona przeciwpożarowa

Wykonawca będzie przestrzegać przepisów ochrony przeciwpożarowej. Będzie utrzymywać sprawny sprzęt przeciwpożarowy, wymagany przez odpowiednie przepisy, w miejscach prowadzenia prac.

Za wszelkie straty powstałe na skutek pożaru spowodowanego przez działania Wykonawcy odpowiedzialność ponosi Wykonawca.

1.4.7. Ochrona własności publicznej i prywatnej

Wykonawca odpowiada za ochronę elementów wbudowanych na terenie prowadzenia prac, pozostawionych przez Zamawiającego (np. instalacje, urządzenia). O fakcie przypadkowego uszkodzenia tych instalacji czy też urządzeń Wykonawca niezwłocznie powiadomi Zamawiającego oraz będzie współpracował dostarczając niezbędnej pomocy

potrzebnej przy dokonywaniu napraw.

Wykonawca będzie odpowiadać za wszelkie spowodowane przez jego działania uszkodzenia instalacji wykazanych na wprowadzeniu robót lub w dokumentach dostarczonych mu przez Zamawiającego.

1.4.8. Bezpieczeństwo i higiena pracy

Podczas realizacji budowy Wykonawca będzie przestrzegać przepisów dotyczących bezpieczeństwa i higieny pracy. W szczególności Wykonawca ma obowiązek zadbać, żeby personel nie wykonywał pracy w warunkach niebezpiecznych i szkodliwych dla zdrowia oraz nie spełniających odpowiednich wymagań sanitarnych.

Wykonawca zapewni i będzie utrzymywać w należytym stanie przez cały czas trwania robót wszelkie urządzenia zabezpieczające, sprzęt i odpowiednią odzież dla ochrony życia i zdrowia osób zatrudnionych na terenie budowy oraz zapewnienia bezpieczeństwa publicznego.

Uznaje się, że wszelkie koszty związane z wypełnieniem wymagań przepisów dotyczących bezpieczeństwa i higieny pracy nie podlegają odrębnej zapłacie i są ponoszone przez Wykonawcę (uwzględnione w cenie kontraktowej).

1.4.9. Stosowanie się do prawa i innych przepisów

Wykonawca jest zobowiązany znać wszystkie przepisy i wytyczne, które są w jakikolwiek sposób związane z prowadzonymi przez niego robotami i będzie w pełni odpowiedzialny za przestrzeganie tych praw i wytycznych podczas prowadzenia robót. Nieznajomość wyżej określonych nie chroni Wykonawcy przed ich skutkami.

1.5. Sprzęt

Wykonawca jest zobowiązany do używania jedynie takiego sprzętu, który nie wywrze niekorzystnego wpływu na jakość wykonywanych robót. Liczba i wydajność musi gwarantować dobre jakościowo prowadzenie robót, zgodnie z zasadami określonymi w SST i wskazaniach Zamawiającego w terminie określonym umową.

Sprzęt będący własnością Wykonawcy lub wynajęty do wykonania robót ma być utrzymany w dobrym stanie i gotowości do pracy. Będzie on zgodny z normami ochrony środowiska i przepisami dotyczącymi jego użytkowania.

Wykonawca dostarczy Zamawiającemu kopie dokumentów potwierdzających dopuszczenie sprzętu do użytkowania, tam gdzie jest to wymagane przepisami.

Jakikolwiek sprzęt, maszyny, urządzenia i narzędzia nie gwarantujące zachowania warunków zamówienia, zostaną przez Zamawiającego zdyskwalifikowane i nie dopuszczone do robót.

1.6 Transport

Wykonawca jest zobowiązany do stosowania jedynie takich środków transportu, które nie wpływają niekorzystnie na jakość wykonywanych robót i właściwości przewożonych materiałów. Liczba środków transportowych musi być dostosowana do rodzaju i ilości robót wymagających transportu i zapewnić przeprowadzenie robót zgodnie z zasadami sztuki budowlanej.

1.7 Wykonanie robót

1.7.1. Ogólne zasady wykonania robót

Wykonawca jest odpowiedzialny za prowadzenie prac zgodnie z zamówieniem, oraz za jakość zastosowanych materiałów i wykonywanych robót, za ich zgodność z wymaganiami Zamawiającego i SST.

Wykonawca ponosi odpowiedzialność za dokładne sprawdzenie ilości robót. Następstwa błędów zostaną, jeśli będzie tego wymagał Zamawiający, poprawione przez Wykonawcę na koszt Wykonawcy.

1.7.2. Szczegółowe zasady wykonania robót

Szczegółowe zasady zostaną określone w SST.

1.8. Dokumenty budowy

1.8.1. Dzienniczek robót

Odpowiedzialność za prowadzenie dzienniczka spoczywa na Wykonawcy robót. Zapisy będą dokonywane na bieżąco i będą dotyczyć przebiegu robót, stanu bezpieczeństwa ludzi i mienia oraz technicznej i gospodarczej strony robót. Każdy zapis będzie opatrzony datą, podpisem osoby, która dokonała zapisu, z podaniem jej imienia i nazwiska oraz stanowiska.

1.8.2. Pozostałe dokumenty robót

- protokół wprowadzenia na budowę
- protokół odbioru robót
- protokoły z narad i ustaleń
- korespondencja związana z prowadzeniem prac

1.9. Obmiar robót

Obmiar robót będzie określać faktyczny zakres robót zgodnie ze SST, w jednostkach charakterystycznych dla danego rodzaju robót, określonych w przedmiarze robót.

1.10. Odbiór robót

1.10.1. Rodzaje odbioru robót

W zależności od ustaleń umownych, roboty mogą podlegać następującym etapom odbiorów, dokonywanych przez Zamawiającego przy udziale Wykonawcy:

- odbiór robót zanikających i ulegających zakryciu
- odbiór końcowy
- odbiór pogwarancyjny

1.10.2. Odbiór robót zanikających i ulegających zakryciu

Odbiór robót zanikających i ulegających zakryciu polega na finalnej ocenie ilości i jakości wykonywanych robót, które w dalszym procesie realizacji ulegną zakryciu. Dokonuje go Zamawiający w oparciu o pomiary i badania techniczne.

1.10.3. Odbiór częściowy

Odbiór częściowy polega na ocenie ilości i jakości wykonanych części robót. Odbioru częściowego dokonuje się wg zasad określanych jak przy odbiorze końcowym.

1.10.4. Odbiór końcowy robót

Odbiór końcowy polega na finalnej ocenie rzeczywistego wykonania robót w odniesieniu do ilości, jakości oraz wartości.

Całkowite zakończenie robót oraz gotowość do odbioru końcowego będzie stwierdzona przez Wykonawcę wpisem do dzienniczka robót z bezzwłocznym powiadomieniem pisemnym Zamawiającego o tym fakcie.

Odbiór końcowy robót nastąpi w terminie ustalonym w dokumentach przetargowych. Odbioru ostatecznego dokonają przedstawiciele Zamawiającego w obecności Wykonawcy. Zamawiający dokona ich oceny jakościowej na podstawie przedłożonych dokumentów, wyników badań i pomiarów, ocenie wizualnej oraz zgodności wykonania robót z dokumentacją przetargową i ST.

W toku odbioru końcowego Zamawiający zapozna się z realizacją ustaleń przyjętych w trakcie odbiorów robót zanikających i ulegających zakryciu oraz częściowych, zwłaszcza w zakresie wykonania robót poprawkowych i uzupełniających. W przypadku niewykonania wyznaczonych robót poprawkowych lub robót uzupełniających, lub nie zakończenia pełnego zakresu robót, Zamawiający przerwie swoje czynności i ustali nowy termin odbioru końcowego.

1.10.5. Odbiór pogwarancyjny

Odbiór pogwarancyjny polega na ocenie wykonanych robót związanych z usunięciem wad i usterek stwierdzonych przy w okresie gwarancyjnym. Odbiór pogwarancyjny będzie dokonany na podstawie oceny wizualnej obiektu z uwzględnieniem zasad odbioru ostatecznego.

1.11. Podstawa płatności

Podstawą płatności jest suma cen jednostkowych, skalkulowanych przez Wykonawcę za jednostki obmiarowe ustalone w pozycjach przedmiaru robót, stanowiąca cenę ryczałtową kontraktu ustaloną między Wykonawcą i Zamawiającym.

1.12. Przepisy związane

- warunki przetargu
- dane przetargowe

SZCZEGÓŁOWE SPECYFIKACJE TECHNICZNE

B.01.00.00 ROBOTY PRZYGOTOWAWCZE

1. Wstęp

1.1. Przedmiot SST

Przedmiotem niniejszej szczegółowej specyfikacji technicznej są wymagania dotyczące wykonania i odbioru **robót rozbiórkowych oraz wywóz gruzu na wysypisko.**

1.2. Zakres stosowania SST

Szczegółowa specyfikacja techniczna jest stosowana jako dokument przetargowy i kontraktowy przy zlecaniu i realizacji robót wymienionych w pkt. 1.1.

1.3. Zakres robót objętych SST

Roboty, których dotyczy specyfikacja obejmują wszystkie czynności umożliwiające i mające na celu wykonanie rozbiórek występujących w obiekcie.

W zakres tych robót wchodzi:

- B.01.01.00. – Rozbiórka obróbek blacharskich i nawierzchni betonowej balkonów,
- B.01.02.00. – Rozbiórka odparzonych tynków,
- B.01.03.00. – Wykucie bruzd do osadzenia kotew sprężystych,
- B.01.04.00. – Wywóz materiałów rozbiórkowych na wysypisko z transportem taczkami,
- B.01.05.00. – Utylizacja materiałów rozbiórkowych.

1.4. Określenia podstawowe

Określenia podane w niniejszej SST są zgodne z obowiązującymi odpowiednimi normami i wytycznymi.

1.5. Ogólne wymagania dotyczące robót

Wykonawca robót jest odpowiedzialny za jakość wykonania robót, ich zgodność z dokumentacją projektową, SST i poleceniami Inwestora.

2. Materiały

2.1. Dla robót wg B.01.01.00 do B.01.05.00 materiały nie występują.

3. Sprzęt

3.1. Typ sprzętu Wykonawca dostosuje do rodzaju rozbiórki.

Wybrany sprzęt powinien uzyskać akceptację Inwestora.

4. Transport

- 4.1. Wykonawca zapewni sukcesywny odwóz materiałów i gruzu z rozbiórki.
- 4.2. Środki transportowe należy dostosować do rodzaju przewożonych materiałów. Przewożone ładunki należy zabezpieczyć przed spadaniem i przesuwaniem.

5. Wykonanie robót

5.1. Roboty przygotowawcze

Przed przystąpieniem do robót rozbiórkowych należy:

- teren wygrodzić i oznakować zgodnie z wymogami BHP,
- zdemontować / mogące wystąpić / istniejące uzbrojenie techniczne.

5.2. Roboty rozbiórkowe

Roboty prowadzić zgodnie z:

- rozporządzeniem Ministra Infrastruktury z dnia 06.02.2003 r. (Dz.U. Nr 47 poz. 401) w sprawie bezpieczeństwa i higieny pracy podczas wykonywania robót budowlanych.
- ogólnymi przepisami BHP (Dz.U. z 1997r. Nr 129 poz.844)
- Bezpieczeństwo i higiena pracy przy ręcznych pracach transportowych (Dz.U. z 2000r. Nr 26 poz.313)

5.2.1. Rozbiórka elementów tynków i balkonów

Obejmują usunięcie wszystkich odparzonych warstw konstrukcji i tynków oraz gzymsu przewidzianych w dokumentacji przetargowej.

Warstwy tynków należy usuwać ręcznie. W przypadku nawierzchni betonowych, w miejscach trudno dostępnych dla sprzętu mechanicznego dopuszcza się ręczne prowadzenie robót rozbiórkowych.

5.2.2. Ewentualne nierówności powstałe po rozbiórce elementów powinny być tymczasowo zabezpieczone.

W szczególności należy zapobiec możliwości dostępu dzieci w trakcie prowadzenia robót przy remoncie tynków gzymsów.

5.2.3. Wywóz materiałów demontażowych

Materiały z rozbiórki, Wykonawca przewiezie w miejsce wskazane przez Inwestora. Materiały rozbiórkowe należy niezwłocznie wywozić z obiektu w miarę postępu robót demontażowych.

6. Kontrola jakości robót

Wymagania dla robót rozbiórkowych podano w punktach 5.1. do 5.2.Kontrola jakości robót polega na wizualnej ocenie kompletności ich wykonania.

7. Obmiar robót

Jednostkami obmiarowymi są:

B.01.01.00 do B.01.05.00. – Demontaż elementów budowlanych i ich wywóz – [m³]

8. Odbiór robót

Wszystkie roboty objęte B.01.00.00. nie podlegają zasadom odbioru robót zanikających.

9. Podstawa płatności

Płaci się za roboty wykonane zgodnie z wymaganiami podanymi w punkcie 5 i odebrane przez Inwestora mierzone w jednostkach podanych w punkcie 7 , w ramach przedmiaru – ryczałtem.

9.1. Cena jednostki obmiarowej

Cena jednostkowa rozebrania 1m² - tynków:

roboty przygotowawcze – wyznaczenie powierzchni do rozbiórki,
rozebranie nawierzchni balkonów,
rozebranie tynków,
wywóz materiałów z rozbiórki poza obręb budowy,
uporządkowanie miejsca prowadzonych robót,

10. Uwagi szczególne

10.1. Materiały uzyskane z rozbiórek do ponownego wbudowania zakwalifikuje Inwestor.

10.2. Ilości robót rozbiórkowych mogą ulec zmianie na podstawie decyzji Inwestora

SZCZEGÓŁOWA SPECYFIKACJA TECHNICZNA

B.02.00.00 ROBOTY POSADZKOWE

1. Wstęp

1.1. Przedmiot SST

Przedmiotem niniejszej szczegółowej specyfikacji technicznej są wymagania dotyczące wykonania i odbioru

- posadzki balkonów

- 20,80 m²

1.2. Zakres stosowania SST

Szczegółowa specyfikacja techniczna jest stosowana jako dokument przetargowy i kontraktowy przy zlecaniu i realizacji robót wymienionych w pkt. 1.1.

1.3. Zakres robót objętych SST

Roboty, których dotyczy specyfikacja, obejmują wszystkie czynności umożliwiające i mające na celu wykonanie posadzek w obiekcie przetargowym.

02.01.00 Przygotowanie podłoża

02.02.00 Gruntowanie

02.03.00 Posadzki z betonu wodoszczelnego

02.04.00 Wykonanie izolacji poziomej posadzki .

1.4. Określenia podstawowe

Określenia podane w niniejszej SST są zgodne z obowiązującymi odpowiednimi normami.

1.5. Ogólne wymagania dotyczące robót

Wykonawca robót jest odpowiedzialny za jakość ich wykonania oraz za zgodność z przedmiarem, SST i poleceniami Inwestora.

2. Materiały

2.1. Woda (PN-EN 1008:2004)

Do przygotowania zapraw stosować można każdą wodę zdatną do picia, z rzeki lub jeziora. Niedozwolone jest użycie wód ściekowych, kanalizacyjnych bagiennych oraz wód zawierających tłuszcze organiczne, oleje i muł.

2.2. Piasek (PN-EN 13139:2003)

2.2.1. Piasek powinien spełniać wymagania obowiązującej normy przedmiotowej, a w szczególności:

- nie zawierać domieszek organicznych,
- mieć frakcje różnych wymiarów, a mianowicie: piasek drobnoziarnisty 0,25-0,5 mm, piasek średnioziarnisty 0,5-1,0 mm, piasek gruboziarnisty 1,0-2,0 mm.

2.3. Cement wg normy PN-EN 191-1:2002

2.4. Emulsja gruntująca

Głęboko penetrujący grunt bezrozpuszczalnikowy nie gorszy niż CT 17 – f-my Ceresit.

2.5. Powłoka uszczelniająca

Elastyczna nie gorsza niż typu CL 51 Ceresit

3. Sprzęt

Roboty można wykonać przy użyciu dowolnego sprzętu zgodnego z wytycznymi producentów materiałów.

4. Transport

Materiały i elementy mogą być przewożone dowolnymi środkami transportu.

Podczas transportu materiały i elementy konstrukcji powinny być zabezpieczone przed uszkodzeniami lub utratą stateczności.

5. Wykonanie robót

5.1. Warstwy wyrównujące i wygładzające

Warstwa wyrównawcza, wykonana z suchej zaprawy samopoziomującej na zagruntowanym podłożu, ułożenie zaprawy, zatarcie powierzchni na gładko.

Po usunięciu klejów i naprawie spękań podłoże, na którym wykonuje się podkład z warstwy wyrównawczej powinno być wolne od kurzu i zanieczyszczeń.

Podkład powinien być oddzielony od pionowych stałych elementów budynku.

W podkładzie powinny być wykonane szczeliny dylatacyjne.

Zaprawę samopoziomującą należy przygotowywać mechanicznie przy użyciu mieszarek wolnoobrotowych.

Podkład powinien mieć powierzchnię równą, stanowiącą płaszczyznę lub pochyłą, zgodnie z ustalonym spadkiem do krótkich ściekowych.

Powierzchnia podkładu sprawdzana dwumetrową łatą przykładaną w dowolnym miejscu, nie powinna wykazywać większych prześwitów większych niż 5 mm. Odchylenie powierzchni podkładu od płaszczyzny (poziomej lub pochyłej) nie powinno przekraczać 2 mm/m i 5 mm na całej długości lub szerokości pomieszczenia.

W ciągu pierwszych 7 dni podkład powinien być utrzymywany w stanie wilgotnym, np. przez pokrycie folią polietylenową albo przez spryskiwanie powierzchni wodą.

6. Kontrola jakości

6.1. Wymagana jakość materiałów powinna być potwierdzona przez producenta przez zaświadczenie o jakości lub znakiem kontroli jakości zamieszczonym na opakowaniu lub innym równorzędnym dokumentem.

6.2. Nie dopuszcza się stosowania do robót materiałów, których właściwości nie odpowiadają wymaganiom technicznym. Nie należy stosować również materiałów przeterminowanych (po okresie gwarancyjnym).

6.3. Należy przeprowadzić kontrolę dotrzymania warunków ogólnych wykonania robót (cieplnych, wilgotnościowych). Pomiarów wilgotnościowych podłoża dokona Wykonawca przy udziale przedstawiciela Inwestora.

Przyjęto dopuszczalną wilgotność podłoża:

- | | |
|------------------------------|-----------------|
| - jastrych cementowy, beton, | ≤ 4% wagowo, |
| - jastrych anhydrytowy | ≤ 0,5 % wagowo, |
| - podłoża i tynki gipsowe | ≤ 1% wagowo. |

Sprawdzić prawidłowość wykonania podkładu, posadzki, dylatacji.

7. Obmiar robót

Jednostką obmiarową robót jest m². Ilość robót określa się na podstawie przedmiaru z uwzględnieniem zmian zaaprobowanych przez Inwestora i sprawdzonych w naturze.

8. Odbiór robót

Roboty podlegają odbiorowi wg. zasad podanych poniżej.

8.1. Odbiór materiałów i robót powinien obejmować zgodności z dokumentacją przetargową oraz sprawdzenie właściwości technicznych tych materiałów z wystawionymi atestami wytwórcy. W przypadku zastrzeżeń co do zgodności materiału z zaświadczeniem o jakości wystawionym przez producenta – powinien być on zbadany laboratoryjnie.

8.2. Nie dopuszcza się stosowania do robót materiałów, których właściwości nie odpowiadają wymaganiom technicznym.

Nie należy stosować również materiałów przeterminowanych (po okresie gwarancyjnym).

8.3. Wyniki odbiorów materiałów i wyrobów powinny być każdorazowo wpisywane.

8.4. Odbiór powinien obejmować:

- sprawdzenie wyglądu zewnętrznego; badanie należy wykonać przez ocenę wzrokową,
- sprawdzenie prawidłowości ukształtowania powierzchni posadzki; badanie należy wykonać przez ocenę wzrokową,
- sprawdzenie prawidłowości wykonania styków materiałów posadzkowych; badania prostoliniowości należy wykonać wzrokowo.
- sprawdzenie prawidłowości wykonania cokołów i listew podłogowych; badanie należy wykonać przez ocenę wzrokową.

9. Podstawa płatności

Płaci się za ustaloną ilość m² powierzchni ułożonej posadzki wg ceny ryczałtowej, która obejmuje przygotowanie podłoża, dostarczenie materiałów i sprzętu, oczyszczenie stanowiska pracy.

10. Przepisy związane

PN-EN 1008:2004	Woda zarobowa do betonu. Specyfikacja pobierania próbek.
PN-EN 197-1:2002	Cement. Skład, wymagania i kryteria zgodności dotyczące cementów powszechnego użytku.
PN-EN 13139:2003	Kruszywa do zaprawy.
PN-B-10144:1962	Podłoża. Posadzki z betonu i zaprawy cementowej.

SZCZEGÓŁOWA SPECYFIKACJA TECHNICZNA

B.03.00.00 TYNKI

1. Wstęp.

1.1. Przedmiot SST

Przedmiotem niniejszej szczegółowej specyfikacji technicznej są wymagania dotyczące wykonania i odbioru tynków zewnętrznych i robót betonowych.

- **naprawa tynków ścian i gzymsu budynku**

(383,06+60,59 oraz elewacja frontowa do 189,26)

do - 632,91 m²

- **tynki mozaikowe cokołów**

- 89,62 m²

1.2. Zakres stosowania SST

Szczegółowa specyfikacja techniczna jest stosowana jako dokument przetargowy i kontraktowy przy zlecaniu i realizacji robót wymienionych w pkt.1.1.

1.3. Zakres robót objętych SST

Roboty, których dotyczy specyfikacja, obejmują wszystkie czynności umożliwiające i mające na celu wykonanie tynków zewnętrznych i wewnętrznych obiektu wg poniższego.

- 03.01.00 Odtworzenie murków z wypełnieniem ubytków
- 03.02.00 Siatkowanie tynków
- 03.03.00 Tynki zewnętrzne.
- 03.03.01 Tynki mozaikowe

1.4. Określenia podstawowe

Określenia podane w niniejszej SST są zgodne z obowiązującymi odpowiednimi normami.

1.5. Ogólne wymagania dotyczące robót.

Wykonawca robót jest odpowiedzialny za jakość ich wykonania oraz za zgodność z dokumentacją projektową, SST i poleceniami Inwestora.

2. Materiały.

2.1. Woda (PN-EN 1008:2004)

Do przygotowania zapraw stosować można każdą wodę zdatną do picia, oraz wodę z rzeki lub jeziora.

Niedozwolone jest użycie wód ściekowych, kanalizacyjnych bagiennych oraz wód zawierających tłuszcze organiczne, oleje i muł.

2.2. Piasek (PN-EN 13139:2003)

2.2.1. Piasek powinien spełniać wymagania obowiązującej normy przedmiotowej, a w szczególności:

- nie zawierać domieszek organicznych,
- mieć frakcje różnych wymiarów, a mianowicie: piasek drobnoziarnisty 0,25-0,5 mm, piasek średnioziarnisty 0,5-1,0 mm, piasek gruboziarnisty 1,0-2,0 mm.

2.2.2. Do spodnich warstw tynku należy stosować piasek gruboziarnisty, do warstw wierzchnich – średnioziarnisty.

2.2.3. Do gładzi piasek powinien być drobnoziarnisty i przechodzić całkowicie przez sito o prześwicie 0,5 mm.

2.3. Zaprawy budowlane cementowo-wapienne

- Marka i skład zaprawy powinny być zgodne z wymaganiami normy państwowej.
- Przygotowanie zapraw do robót murowych powinno być wykonywane mechanicznie.
- Zaprawę należy przygotować w takiej ilości, aby mogła być wbudowana możliwie wcześnie po jej przygotowaniu tj. ok. 3 godzin.
- Do zapraw tynkarskich należy stosować piasek rzeczny lub kopalniany.
- Do zapraw cementowo-wapiennych należy stosować cement portlandzki z dodatkiem żużla lub popiołów lotnych 25 i 35 oraz cement hutniczy 25 pod warunkiem, że temperatura otoczenia w ciągu 7 dni od chwili zużycia zaprawy nie będzie niższa niż +5°C.
- Do zapraw cementowo-wapiennych należy stosować wapno sucho gaszone lub gaszone w postaci ciasta wapiennego otrzymanego z wapna niegaszonego, które powinno tworzyć jednolitą i jednobarwną masę, bez grudek niegaszonego wapna i zanieczyszczeń obcych. Skład objętościowy zapraw należy dobierać doświadczalnie, w zależności od wymaganej marki zaprawy oraz rodzaju cementu i wapna.

2.4. Tynki mozaikowe zgodne z kartą techniczną i instrukcją producenta

Wymagania:

Barwa – zgodna z cokołem budynku

Grubość tynku odpornego na działania atmosferyczne min. 1,8 mm

2.5. Beton towarowy B 20

3. Sprzęt

Roboty można wykonać przy użyciu dowolnego typu sprzętu.

4. Transport

Materiały i elementy mogą być przewożone dowolnymi środkami transportu.

Podczas transportu materiały i elementy konstrukcji powinny być zabezpieczone przed uszkodzeniami lub utratą stateczności.

5. Wykonanie robót

5.1. Ogólne zasady wykonywania tynków

- a) Przed przystąpieniem do wykonywania robót tynkowych powinny być zakończone wszystkie roboty stanu surowego, roboty instalacyjne podtynkowe, zamurowane przebiecia i bruzdy, osadzone ościeżnice drzwiowe i okienne.
- b) Zaleca się przystąpienie do wykonywania tynków po okresie osiadania i skurczów murów tj. po upływie 4-6 miesięcy po zakończeniu stanu surowego.
- c) Tynki należy wykonywać w temperaturze nie niższej niż +5°C pod warunkiem, że w ciągu doby nie nastąpi spadek poniżej 0°C.
W niższych temperaturach można wykonywać tynki jedynie przy zastosowaniu odpowiednich środków zabezpieczających, zgodnie z „Wytocznymi wykonywania robót budowlano-montażowych w okresie obniżonych temperatur”.
- d) Zaleca się chronić świeżo wykonane tynki zewnętrzne w ciągu pierwszych dwóch dni przed nasłonecznieniem dłuższym niż dwie godziny dziennie.
W okresie wysokich temperatur świeżo wykonane tynki powinny być w czasie wiązania i twardnienia, tj. w ciągu 1 tygodnia, zwilżane wodą.

5.2. Przygotowanie podłoża

5.2.1. Spoiny w murach ceglanych i prefabrykowanych.

W ścianach przewidzianych do tynkowania nie należy wypełniać zaprawą spoin przy zewnętrznych licach na głębokości 5-10 mm.

Bezpośrednio przed tynkowaniem podłoże należy oczyścić z kurzu szczotkami oraz usunąć

plamy z rdzy i substancji tłustych. Plamy z substancji tłustych można usunąć przez zmycie 10% roztworem szarego mydła lub przez wypalenie lampą benzynową.

Nadmiernie suchą powierzchnię podłoża należy zwilżyć wodą.

5.3. Wykonywanie tynków trójwarstwowych

5.3.1. Tynk trójwarstwowy powinien być wykonany z obrutki, narzutu i gładzi. Narzut tynków wewnętrznych należy wykonać według pasów i listew kierunkowych.

5.3.2. Gładź należy nanosić po związaniu warstwy narzutu, lecz przed jej stwardnieniem. Podczas zacierania warstwa gładzi powinna być mocno dociskana do warstwy narzutu.

Należy stosować zaprawy cementowo-wapienne – w tynkach nie narażonych na zawilgocenie o stosunku 1:1:4, – w tynkach narażonych na zawilgocenie oraz w tynkach zewnętrznych o stosunku 1:1:2.

5.4. Wykonywanie tynków mozaikowych – zgodnie z instrukcją producenta

5.5. Roboty betonowe

6. Kryteria oceny jakości i odbioru

- sprawdzenie zgodności z dokumentacją techniczną ułożenia wykładzin
- sprawdzenie odbiorów międzyoperacyjnych podłoża i materiałów,
- sprawdzenie dokładności spoin wg normy PN-72/B-06190.

7. Kontrola jakości

7.1. Materiały ceramiczne

Przy odbiorze należy przeprowadzić na budowie:

- sprawdzenie zgodności klasy materiałów ceramicznych z zamówieniem,
- próby doraźnej przez oględziny, opukiwanie i mierzenie:
 - wymiarów i kształtu płytek
 - liczby szczerb i pęknięć,
 - odporności na uderzenia,
- W przypadku niemożności określenia jakości płytek przez próbę doraźną należy ją poddać badaniom laboratoryjnym (szczególnie co do klasy i odporności na działanie mrozu w przypadku wykładziny zewnętrznej).

7.2. Zaprawy

W przypadku gdy zaprawa wytwarzana jest na placu budowy, należy kontrolować jej markę i konsystencję w sposób podany w obowiązującej normie.

Wyniki odbiorów materiałów i wyrobów powinny być każdorazowo wpisywane do dzienniczka robót.

8. Obmiar robót

Jednostką obmiarową robót jest m². Ilość robót określa się na podstawie przedmiaru z uwzględnieniem zmian zaaprobowanych przez Inwestora i sprawdzonych w naturze.

9. Odbiór robót

9.1. Odbiór podłoża

Odbiór podłoża należy przeprowadzić bezpośrednio przed przystąpieniem do robót tynkowych. Podłoże powinno być przygotowane zgodnie z wymaganiami w pkt. 5.2.1. Jeżeli odbiór podłoża odbywa się po dłuższym czasie od jego wykonania, należy podłoże oczyścić i zmyć wodą.

9.2. Odbiór tynków

9.2.1. Ukształtowanie powierzchni, krawędzie przecięcia powierzchni oraz kąty dwuścienne powinny być zgodne z dokumentacją techniczną.

9.2.2. Dopuszczalne odchylenia powierzchni tynku kat. III od płaszczyzny i odchylenie krawędzi od linii prostej – nie większe niż 3 mm i w liczbie nie większej niż 3 na całej długości łaty kontrolnej 2 m.

Odchylenie powierzchni i krawędzi od kierunku:

- pionowego – nie większe niż 2 mm na 1 m i ogółem nie więcej niż 4mm w pomieszczeniu,
- poziomego – nie większe niż 3 mm na 1 m i ogółem nie więcej niż 6 mm na całej powierzchni między przegrodami pionowymi (ściany, belki itp.).

9.2.3. Niedopuszczalne są następujące wady:

- wykwity w postaci nalotu wykrystalizowanych na powierzchni tynków roztworów soli przenikających z podłoża, pilśni itp.,
- trwałe ślady zacieków na powierzchni, odstawanie, odparzenia i pęcherze wskutek niedostatecznej przyczepności tynku do podłoża.

9.3. Odbiór tynków mozaikowych

Odchylenie powierzchni tynków od płaszczyzny i odchylenie krawędzi od linii prostej nie powinny być większe niż 1 mm/1 m.

9.4. Odbiór robót betonowych

Wg punktu 5.4.

10. Podstawa płatności

03.01.00 do 03.04.00 Tynki zewnętrzne

Płaci się za ustaloną ilość m² powierzchni wg ceny jednostkowej, która obejmuje:

- przygotowanie zaprawy,
- dostarczenie materiałów i sprzętu,
- ustawienie i rozbiórkę rusztowań,
- umocowanie i zdjęcie listew tynkarskich,
- osiatkowanie powierzchni,
- reperacje tynków po dziurach i hakach,
- oczyszczenie miejsca pracy z resztek materiałów.

03.05.00 konstrukcje betonowe

11. Przepisy związane

PN-B-04500:1985	Zaprawy budowlane. Badania cech fizycznych i wytrzymałościowych.
PN-B-10100:1970	Roboty tynkowe. Tynki zwykłe. Wymagania i badania przy odbiorze.
PN-EN 1008:2004	Woda zarobowa do betonu. Specyfikacja. Pobieranie próbek.
PN-EN 459-1:2003	Wapno budowlane.
PN-EN 13139:2003	Kruszywa do zaprawy.
PN-EN 771-6:2002	Wymagania dotyczące elementów murowych. Elementy murowe z kamienia naturalnego.

SZCZEGÓŁOWA SPECYFIKACJA TECHNICZNA

B.05.00.00 ROBOTY MALARSKIE

1. Wstęp

1.1. Przedmiot SST.

Przedmiotem niniejszej szczegółowej specyfikacji technicznej są wymagania dotyczące wykonania i odbioru **robót malarskich tynków zewnętrznych oraz konstrukcji stalowych.**

- **naprawa i malowanie balustrad balkonów i tarasu** - 21,29 mb
- **oczyszczenie i malowanie rynien budynku**
- **malowanie elewacji budynku farbami emulsyjnymi i krzemianowymi**

1.2. Zakres stosowania SST.

Szczegółowa specyfikacja techniczna jest stosowana jako dokument przetargowy i kontraktowy przy zlecaniu i realizacji robót wymienionych w pkt. 1.1.

1.3. Zakres robót objętych SST.

Roboty, których dotyczy specyfikacja, obejmują wszystkie czynności umożliwiające i mające na celu wykonanie następujących robót malarskich:

B.05.01.00 Malowanie tynków farbami emulsyjnymi

B.05.01.01 Malowanie tynków farbami krzemianowymi

B 05.02.00 Malowanie konstrukcji balustrad i krat.

B 05.02.01 Malowanie farbą olejną cokołów

B.05.03.00 Zabezpieczenie rur, podłóg folią i mycie po robotach malarskich

1.4. Określenia podstawowe.

Określenia podane w niniejszej SST są zgodne z obowiązującymi odpowiednimi normami.

1.5. Ogólne wymagania dotyczące robót.

Wykonawca robót jest odpowiedzialny za jakość ich wykonania oraz za zgodność z dokumentacją projektową, SST i poleceniami Inwestora.

2. Materiały

2.1. Woda (PN-EN 1008:2004)

Do przygotowania farb stosować można każdą wodę zdatną do picia. Niedozwolone jest użycie wód ściekowych, kanalizacyjnych bagiennych oraz wód zawierających tłuszcze organiczne, oleje i muł.

2.2. Mleko wapienne

Mleko wapienne powinno mieć postać cieczy o gęstości śmietany, uzyskanej przez rozcieńczenie 1 części ciasta wapiennego z 3 częściami wody, tworzącą jednolitą masę bez grudek i zanieczyszczeń.

2.3. Spoiwa bezwodne

- 2.3.1. Pokost lniany powinien być cieczą oleistą o zabarwieniu od żółtego do ciemnobrązowego i odpowiadającą wymaganiom normy państwowej.
- 2.3.2. Pokost syntetyczny powinien być używany w postaci cieczy, barwy od jasnożółtej do brunatnej, będącej roztworem żywicy kalafoniowej lub innej w lotnych rozpuszczalnikach, z ewentualnym dodatkiem modyfikującym, o właściwościach technicznych zbliżonych do pokostu naturalnego, lecz o krótszym czasie schnięcia. Powinien on odpowiadać wymaganiom normy państwowej lub świadectwa dopuszczenia do stosowania w budownictwie.

2.4. Rozcieńczalniki

W zależności od rodzaju farby należy stosować:

wodę – do farb wapiennych,

terpentynę i benzynę – do farb i emalii olejnych,

inne rozcieńczalniki przygotowane fabrycznie dla poszczególnych rodzajów farb powinny odpowiadać normom państwowym lub mieć cechy techniczne zgodne z zaświadczeniem o jakości wydanym przez producenta oraz z zakresem ich stosowania.

2.5. Farby budowlane gotowe

- 2.5.1. Farby niezależnie od ich rodzaju powinny odpowiadać wymaganiom norm państwowych lub świadectw dopuszczenia do stosowania w budownictwie.
- 2.5.2. Farby emulsyjne wytwarzane fabrycznie
Na tynkach można stosować farby emulsyjne na spoiwach z: polioctanu winylu, lateksu butadieno-styrenowego i innych zgodnie z zasadami podanymi w normach i świadectwach ich dopuszczenia przez ITB.
- 2.5.3. Farby krzemianowe wytwarzane fabrycznie – zgodne z systemem tynków WTA
- 2.5.4. Farby olejne i ftalowe
Farba olejna do gruntowania ogólnego stosowania wg PN-C-81901:2002
wydajność – $6-8 \text{ m}^2/\text{dm}^3$
czas schnięcia – 12 h
Farby olejne i ftalowe nawierzchniowe ogólnego stosowania wg PN-C-81901/2002
wydajność – $6-10 \text{ m}^2/\text{dm}^3$
- 2.5.5. Farby do metali ocynkowanych poliwinylowe i poliwinylowo-akrylowe
Gruntoemalia akrylowa Typu TIXOKOR-G2, LOWICYN lub TIKKURILA MAKOR-TIX
- wydajność – $7-11 \text{ m}^2/\text{dm}^3$
- czas schnięcia – do 3 h
- 2.5.5. Farby powinny być pakowane zgodnie z PN-O-79601-2:1996 w bębny lekkie lub wiaderka stożkowe wg PN-EN-ISO 90-2:2002 i przechowywane w temperaturze min. $+5^\circ\text{C}$.

2.6. Środki gruntujące

- 2.6.1. Przy malowaniu farbami emulsyjnymi:
powierzchni betonowych lub tynków zwykłych nie zaleca się gruntowania, o ile świadectwo dopuszczenia nowego rodzaju farby emulsyjnej nie podaje inaczej, na chłonnych podłożach należy stosować do gruntowania farbę emulsyjną rozcieńczoną wodą w stosunku 1:3–5 z tego samego rodzaju farby, z jakiej przewiduje się wykonanie powłoki malarskiej.
- 2.6.2. Przy malowaniu farbami olejnymi i syntetycznymi powierzchnie należy zagruntować rozcieńczonym pokostem 1:1 (pokost: benzyna lakiernicza).
- 2.6.3. Mydło szare, stosowane do gruntowania podłoża w celu zmniejszenia jego wsiąkliwości powinno być stosowane w postaci roztworu wodnego 3–5%.

3. Sprzęt

Roboty można wykonać przy użyciu pędzli lub wałków malarskich.

4. Transport

Farby pakowane wg punktu 2.5.4 należy transportować zgodnie z PN-85/0-79252 i przepisami obowiązującymi w transporcie kolejowym lub drogowym.

5. Wykonanie robót

Przy malowaniu powierzchni wewnętrznych temperatura nie powinna być niższa niż +8°C. W okresie zimowym pomieszczenia należy ogrzewać.

W ciągu 2 dni pomieszczenia powinny być ogrzane do temperatury co najmniej +8°C. Po zakończeniu malowania można dopuścić do stopniowego obniżania temperatury, jednak przez 3 dni nie może spaść poniżej +1°C.

Gruntowanie i dwukrotne malowanie ścian i sufitów można wykonać po usunięciu usterek na stropach i tynkach.

5.1. Przygotowanie podłoży

5.1.1. Podłoże (po zdjęciu starych powłok malarskich) posiadające drobne uszkodzenia powierzchni powinny być, naprawione przez wypełnienie ubytków zaprawą cementowo-wapienną. Powierzchnie powinny być oczyszczone z kurzu i brudu, wystających drutów, nacieków zaprawy itp. Odstające tynki należy odbić, a rysy poszerzyć i ponownie wypełnić zaprawą cementowo-wapienną.

5.1.2. Powierzchnie metalowe powinny być oczyszczone, odtłuszczone zgodnie z wymaganiami normy PN-ISO 8501-1:1996, dla danego typu farby podkładowej.

5.2. Gruntowanie.

5.2.1. Przy malowaniu farbą wapienną wymalowania można wykonywać bez gruntowania powierzchni.

5.2.2. Przy malowaniu farbami emulsyjnymi do gruntowania stosować farbę emulsyjną tego samego rodzaju z jakiej ma być wykonana powłoka lecz rozcieńczoną wodą w stosunku 1:3–5.

5.2.3. Przy malowaniu farbami olejnymi i syntetycznymi powierzchnie gruntować pokostem.

5.2.4. Przy malowaniu farbami epoksydowymi powierzchnie pokrywa się gruntospachlówką epoksydową.

5.3. Wykonywania powłok malarskich

5.3.1. Powłoki wapienne powinny równomiernie pokrywać podłoże, bez prześwitów, plam i odprysków.

5.3.2. Powłoki z farb emulsyjnych powinny być niezmywalne, przy stosowaniu środków myjących i dezynfekujących.

Powłoki powinny dawać aksamitno-matowy wygląd powierzchni.

Barwa powłok powinna być jednolita, bez smug i plam.

Powierzchnia powłok bez uszkodzeń, smug, plam i śladów pędzla.

5.3.3. Powłoki z farb i lakierów olejnych i syntetycznych powinny mieć barwę jednolitą zgodną ze wzorcem, bez smug, zacieków, uszkodzeń, zmarszczeń, pęcherzy, plam i zmiany odcienia.

Powłoki powinny mieć jednolity połysk lub półmat.

Przy malowaniu wielowarstwowym należy na poszczególne warstwy stosować farby w różnych odcieniach.

5.3.4. Powłoki malarskie tynków renowacyjnych winny być wykonane zgodnie z wytycznymi zastosowanego systemu.

6. Kontrola jakości

6.1. Powierzchnia do malowania.

Kontrola stanu technicznego powierzchni przygotowanej do malowania powinna obejmować:

- sprawdzenie wyglądu powierzchni,
- sprawdzenie wsiąkliwości,
- sprawdzenie wyschnięcia podłoża,
- sprawdzenie czystości,

Sprawdzenie wyglądu powierzchni pod malowanie należy wykonać przez oględziny zewnętrzne. Sprawdzenie wsiąkliwości należy wykonać przez spryskiwanie powierzchni przewidzianej pod malowanie kilku kroplami wody. Ciemniejsza plama zwilżonej powierzchni powinna nastąpić nie wcześniej niż po 3 s.

6.2. Roboty malarskie.

6.2.1. Badania powłok przy ich odbiorach należy przeprowadzić po zakończeniu ich wykonania:

6.2.2. Badania przeprowadza się przy temperaturze powietrza nie niższej od +5°C przy wilgotności powietrza mniejszej od 65%.

6.2.3. Badania powinny obejmować:

- sprawdzenie wyglądu zewnętrznego,
- sprawdzenie zgodności barwy ze wzorcem, dla farb olejnych i syntetycznych:
- sprawdzenie powłoki na zarysowanie i uderzenia,
- sprawdzenie elastyczności i twardości oraz przyczepności zgodnie z odpowiednimi normami państwowymi.

Jeśli badania dadzą wynik pozytywny, to roboty malarskie należy uznać za wykonane prawidłowo. Gdy którekolwiek z badań dało wynik ujemny, należy usunąć wykonane powłoki częściowo lub całkowicie i wykonać powtórnie.

7. Obmiar robót

Jednostką obmiarową robót jest m² powierzchni zamalowanej wraz z przygotowaniem do malowania podłoża, przygotowaniem farb, ustawieniem i rozebraniem rusztowań lub drabin malarskich oraz uporządkowaniem stanowiska pracy. Ilość robót określa się na podstawie projektu z uwzględnieniem zmian zaaprobowanych przez Inwestora i sprawdzonych w naturze.

8. Odbiór robót

Roboty podlegają warunkom odbioru według zasad podanych poniżej.

8.1. Odbiór podłoża

8.1.1. Zastosowane do przygotowania podłoża materiały powinny odpowiadać wymaganiom zawartym w normach państwowych lub świadectwach dopuszczenia do stosowania w budownictwie. Podłoże, posiadające drobne uszkodzenia powinno być naprawione przez wypełnienie ubytków zaprawą cementowo-wapienną do robót tynkowych lub odpowiednią szpachlówką. Podłoże powinno być przygotowane zgodnie z wymaganiami w pkt. 5.1.

Jeżeli odbiór podłoża odbywa się po dłuższym czasie od jego wykonania, należy podłoże przed gruntowaniem oczyścić.

8.2. Odbiór robót malarskich

8.2.1. Sprawdzenie wyglądu zewnętrznego powłok malarskich polegające na stwierdzeniu równomiernego rozłożenia farby, jednolitego natężenia barwy i zgodności ze wzorcem producenta, braku prześwitu i dostrzegalnych skupisk lub grudek nieroztartego pigmentu lub wypełniaczy, braku plam, smug, zacieków, pęcherzy

odstających płatów powłoki, widocznych okiem śladów pędzla itp., w stopniu kwalifikującym powierzchnię malowaną do powłok o dobrej jakości wykonania.

- 8.2.2. Sprawdzenie odporności powłoki na wycieranie polegające na lekkim, kilkakrotnym potarciu jej powierzchni miękką, wełnianą lub bawełnianą szmatką kontrastowego koloru.
 - 8.2.3. Sprawdzenie odporności powłoki na zarysowanie.
 - 8.2.4. Sprawdzenie przyczepności powłoki do podłoża polegające na próbie poderwania ostrym narzędziem powłoki od podłoża.
 - 8.2.5. Sprawdzenie odporności powłoki na zmywanie wodą polegające na zwilżaniu badanej powierzchni powłoki przez kilkakrotne potarcie mokrą miękką szczotką lub szmatką.
- Wyniki odbiorów materiałów i robót powinny być wpisywane do dzienniczka robót.

9. Podstawa płatności

Płaci się za ustaloną ilość m² powierzchni zamalowanej wg ceny jednostkowej wraz z przygotowaniem do malowania podłoża, przygotowaniem farb, ustawieniem i rozebraniem rusztowań lub drabin malarskich oraz uporządkowaniem stanowiska pracy. Ilość robót określa się na podstawie przedmiaru i kosztorysu ofertowego i sprawdzonych w naturze.

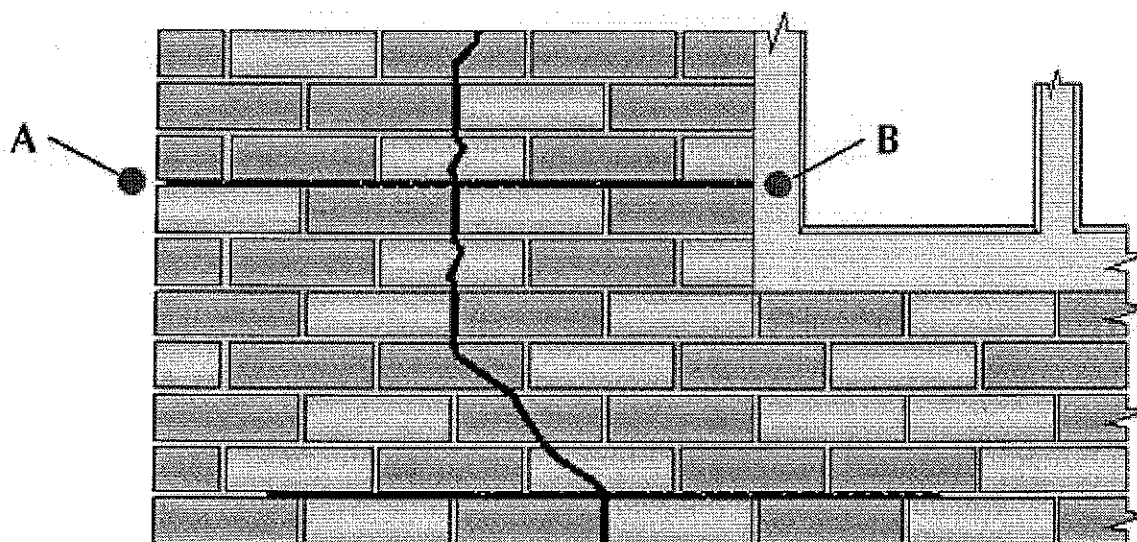
10. Przepisy związane

PN-EN 1008:2004	Woda zarobowa do betonu. Specyfikacja i pobieranie próbek.
PN-70/B-10100	Roboty tynkowe. Tynki zwykłe. Wymagania i badania przy odbiorze.
PN-62/C-81502	Szpachlówki i kity szpachlowe. Metody badań.
PN-EN 459-1:2003	Wapno budowlane.
PN-C 81911:1997	Farby epoksydowe do gruntowania odporne na czynniki chemiczne
PN-C-81901:2002	Farby olejne i alkaidowe.
PN-C-81914:2002	Farby dyspersyjne stosowane wewnątrz.
PN-C-81911:1997	Farby epoksydowe do gruntowania odporne na czynniki chemiczne.

SZCZEGÓŁOWE SPECYFIKACJE TECHNICZNE

B.06.00.00 ROBOTY RENOWACYJNE

„Zszywanie pęknięć”



NAPRAWA PĘKNIĘĆ W POBLIŻU NAROŻY I OTWORÓW.

Tam gdzie pęknięcia znajdują się w odległości mniejszej niż 500 mm od zewnętrznego naroża (A) lub otworu (B) przynajmniej 100 mm pręta należy zagiąć i zamocować w przyległym narożu lub ościeżu, omijając wszelkie izolacje.

Nierdzewne pręty HeliBar zamontowane w odpowiednich spoinach wspornych lub wyciętych w murze rowkach, doskonale scalają rozdzielone rysami części murów. Naprężenia rozciągające rozprowadzane są na dłuższy odcinek muru w celu zminimalizowania dalszego rozwoju rys, który może nastąpić po dokonaniu napraw przy pomocy prostych iniekcji.

Zalety

- Szybka, prosta, efektywna i trwała metoda naprawy.
- HeliBar otulony zaprawą HeliBond MM2 doskonale łączy się z podłożem.
- Mur pozostaje wystarczająco sprężysty by przejmować naturalne ruchy budynku lub budowli.
- Montaż nie powoduje dodatkowych naprężeń i destrukcji konstrukcji.

Specyfikacja techniczna

Dostępne średnice _____ 4,5; 6 i 8 mm
Dostępne długości _____ odcinki do 1,5 m
Materiał _____ nierdzewna stal austenityczna
klasa 304 (BS) (EN 1.4301) i 316 (BS) (EN 1.4401) BS – Norma Brytyjska

ZALECENIA

1. Kilka spękań zlokalizowanych w niewielkiej odległości można zszyć używając jednego ciągłego odcinka pręta, który musi być wystarczająco długi by sięgać 500 mm poza zewnętrzne pęknięcia. Przykład: w przypadku trzech pęknięć w odstępach 250 mm całkowita długość pręta powinna wynosić 1,5 m.
2. Poziome wycięcia najczęściej wykonywane w spoinach wspornych zaleca się wykonywać przy użyciu bruzdownicy dwutarczowej lub szlifierki kątowej współpracującej z odkurzacem.
3. Cała zaprawa wraz z luźnymi częściami gruzu musi zostać usunięta na określoną głębokość, by zapewnić właściwe związanie nowej zaprawy z murem.
4. Wycięcie należy dokładnie zwilżyć wodą.
5. Standardowa grubość spoiny powinna wynosić 10 mm w przypadku montażu prętów 6 mm. Do cieńszych spoin należy stosować pręt HeliBar o średnicy 4,5 mm
6. Zalecanym środkiem wiążącym jest modyfikowana zaprawa cementowa HeliBond MM2. Żywica poliestrowa PolyPlus stosowana jest do niewielkich zakresów prac lub w przypadku konieczności uzyskania pełnej wytrzymałości w krótkim czasie.